

哈尔滨工程大学程序文件

Q/HEU ZCZJ-08

文件版本：5.00

监视和测量资源控制程序

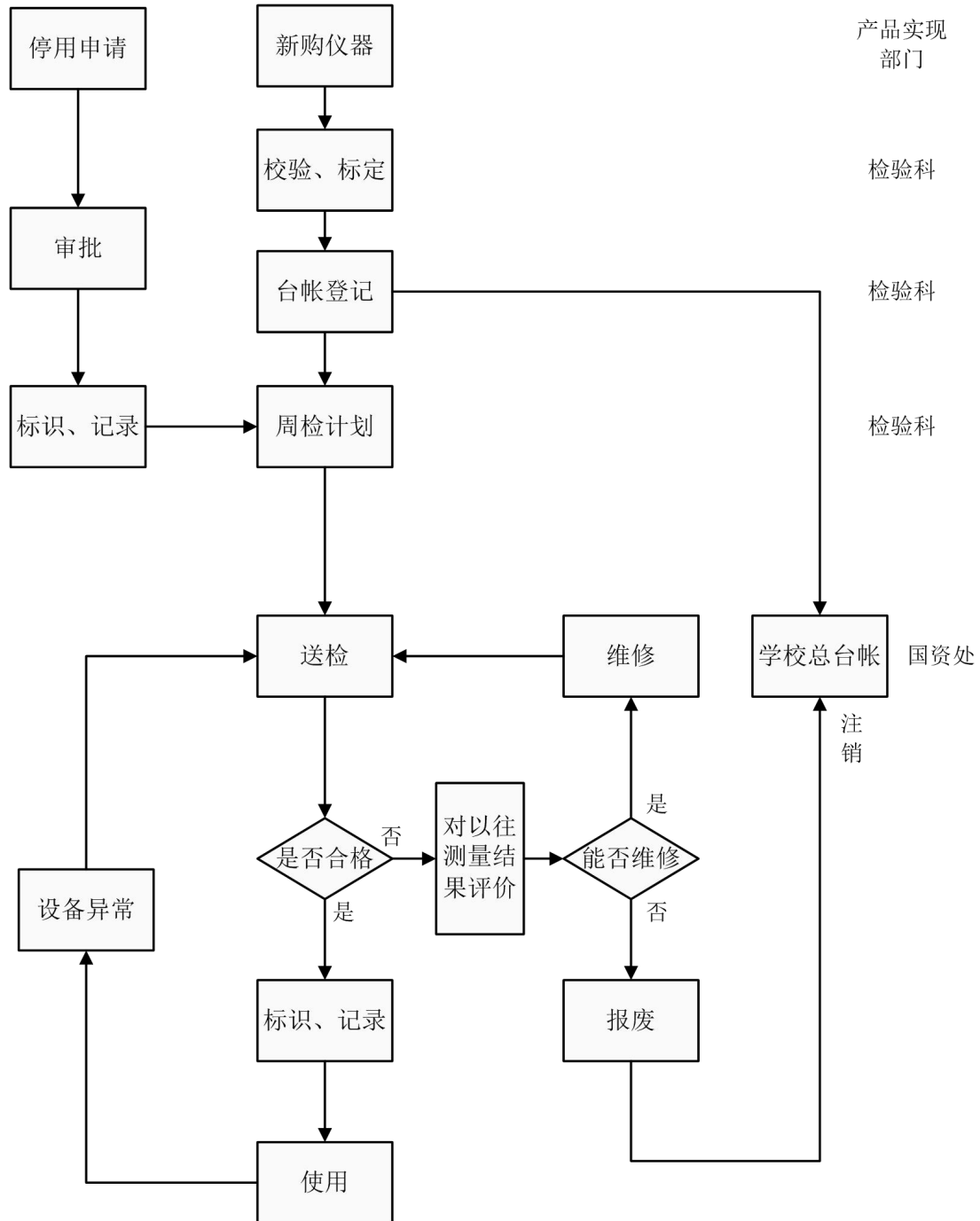
2018-09-01 发布

2018-09-01 实施

哈尔滨工程大学 发布

程序文件		监视和测量资源控制程序	
文件编号：Q/HEU ZCZJ-08	文件版本：5.00	生效日期：20180901	共 7 页第 2 页
<p>1 目的</p> <p>通过对监视和测量资源进行有效控制，使其处于良好状态，确保测量能力与测量要求相一致。</p> <p>2 范围</p> <p>本程序适用于监视和测量资源的购置、校准、调整、标识及防护的管理和控制。</p> <p>3 定义（无）</p> <p>4 相关文件</p> <p>4.1 Q/HEU ZCZJ-13 产品的监视和测量控制程序；</p> <p>4.2 Q/HEU ZCSX-09 生产和服务提供控制程序；</p> <p>4.3 Q/HEU ZCDA-04 记录控制程序；</p> <p>4.4 ZZZG-06 软件质量管理作业指导书。</p> <p>5 职责</p> <p>5.1 质量管理处产品质量检验科（以下简称检验科）归口管理监视和测量资源，负责对监视与测量资源使用部门的管理人员实施业务、技能培训和考核，建立学校用于认证产品的监视测量资源总台账。</p> <p>5.2 监视与测量资源使用单位负责本单位的监视和测量资源的建立、购置、验收、保管、维护和送检。</p> <p>5.3 各学院负责掌握本学院用于科研生产的监视和测量资源情况；</p> <p>5.4 国有资产管理处（以下简称国资处）负责定期将监视和测量资源总台账汇入学校用于科研、生产任务的设备总台账，组织检查监视测量资源的维护保养情况。</p> <p>6 流程图（见下页）</p>			

监视和测量资源控制流程图



程序文件		监视和测量资源控制程序	
文件编号：Q/HEU ZCZJ-08	文件版本：5.00	生效日期：20180901	共 7 页第 4 页
<p>7 工作程序</p> <p>7.1 监视和测量资源的购置</p> <p>7.1.1 购置</p> <p>a) 各部门根据科研生产安排、工艺规范要求及产品技术性能测试要求，配备监视、测量资源。</p> <p>b) 在购置过程中，要根据监视、测量任务及所要求的量程、准确度、不确定度、可靠性等，选择监视、测量能力适用、价格合理的设备。</p> <p>7.1.2 验收</p> <p>新购置的监视和测量资源，由使用部门负责验收，并送国家授权的计量检定部门进行校准或检定，合格后，设备使用部门应填写“监视、测量资源购置验收表”（ZBC-08-01），报检验科，同时出示设备检定合格证明。检验科在“监视、测量资源台帐”（ZBC-08-02）上登记，定期将新购置的监视测量资源纳入学校总的设备台帐，由国资处统一汇总管理。</p> <p>7.2 监视和测量资源的检定或校准</p> <p>7.2.1 对确认影响产品质量的所有监视和测量资源，检验科应建立总台帐及“监视、测量资源登记卡”（ZBC-08-03），各使用部门应建立分台帐及登记卡，管理好其技术资料和检定、校准记录，做到帐、物、卡及资料相符、完整。</p> <p>7.2.2 依据国家有关规定，检验科确定需要定期检定和校准的设备，于每年1月底前制定“年度监视和测量资源周期检定计划表”（ZBC-08-04）。检验科按该计划发出“监视、测量资源送检通知单”（ZBC-08-05），通知各使用部门。</p> <p>7.2.3 使用部门必须按“监视、测量资源送检通知单”（ZBC-08-05）的要求，及时组织本部门将使用的测量资源送检。自行检定或校准的设备，设备使用部门应编制检定或校准作业指导书，并经学校有关人员评定，技术负责人审批后方可使用，同时保留检定和校准记录。检定结束后，应填写“监视、测量资源送检回执单”（ZBC-08-05），报到检验科。检验科在“年度监视和测量资源周期检定计划表”（ZBC-08-04）上登记，同时根据检定、校准结果发放“合格”、“禁用”标签。超过检定周期或检定不合格的设备严禁使用。</p>			

程序文件		监视和测量资源控制程序	
文件编号：Q/HEU ZCZJ-08	文件版本：5.00	生效日期：20180901	共 7 页第 5 页
<p>7.3 检定和校准状态标识</p> <p>7.3.1 监视和测量资源检定或校准合格后，由设备责任人在其适当的部位粘贴“合格”标签，并注明使用有效期；检定或校准不合格的设备粘贴“禁用”标签。</p> <p>7.3.2 自行检定或校准的监视和测量资源检定或校准合格后，由负责校准人员和驻部门检定员共同签字或签字并加盖检验员印章，并根据周检时间间隔规定注明使用有效期。检定或校准不合格的设备粘贴“禁用”标签。</p> <p>7.3.3 为了防止对测量资源调整可能导致测量结果的失效，在测量资源经过校准后，应采取必要的措施，控制对其随意的调整或启封。</p> <p>7.4 监视和测量资源的校验</p> <p>7.4.1 所有监视和测量资源在使用前，先检查所使用的监视和测量资源是否满足测量要求，再检查其检定标识或检定证书是否在合格有效期内，然后对其进行校准和调整。对于校验中发现问题的，应作好记录，并报检验科及时处理。</p> <p>7.4.2 对于生产和检验共用工艺设备和检测设备，除周检合格外，检验使用前应进行校验，并作好记录。确认合格后，方可使用。未经校验的设备，检验人员不得用于检验产品。</p> <p>7.4.3 对于在科研生产中发现监视和测量资源偏离所规定的校准状态或检定不合格时，应对以往测量结果进行评价，确定对产品质量影响程度，并要做好记录。同时应对该设备采取措施，如维修后重新检定或校准或报废等。</p> <p>对已确定测量结果有疑问的产品应对其可能的后果进行评审，并根据评审结果采取必要的措施，如追回重新测量，对已交付至顾客的产品发出通知并进一步处理。</p>			

程序文件		监视和测量资源控制程序	
文件编号：Q/HEU ZCZJ-08	文件版本：5.00	生效日期：20180901	共 7 页第 6 页
<p>7.5 用于监视和测量的计算机软件的控制</p> <p>7.5.1 用于监视和测量的计算机软件的设计和开发过程管理，执行《ZZZG-06 软件质量管理作业指导书》。</p> <p>7.5.2 在软件设计和开发完成后，应编制该软件确认方法作业指导书及确认记录表格。在表格中应包括使用单位、软件名称、版本号、文档编号、责任人、适用范围、确认人及时间。</p> <p>7.5.3 监视和测量的计算机软件经初次确认合格后，按《ZZZG-06 软件质量管理作业指导书》要求归档（包括光盘）。填写“监视、测量软件申请表”（ZBC-08-06），并将软件确认方法作业指导书及确认记录表报检验科，并在“监视、测量软件台帐”（ZBC-08-07）上登记。</p> <p>7.5.4 监视和测量的计算机软件初次使用前应进行确认，必要时或在使用中有怀疑时进行再确认，确保其满足预期用途的能力。</p> <p>7.5.5 对用于监视和测量的计算机软件的更改，应执行《ZZZG-06 软件质量管理作业指导书》。更改后执行第 7.5.3 条。</p> <p>7.6 监视和测量资源的管理和维护保养</p> <p>7.6.1 监视和测量资源实行校、所（厂）二级管理，各单位应明确专人负责管理，并制定监视和测量资源的使用、搬运、贮存、维修和保养制度。</p> <p>7.6.2 使用人员必须熟悉使用操作规程和维护保养规定，做到按使用操作规程和维护保养规定进行操作和日常维护保养工作。凡是对使用环境有要求的监视和测量资源，必须在规定的条件下使用。</p> <p>7.6.3 使用人员在监视和测量资源的搬运、贮存过程中，要遵守说明书和操作规程的要求，确保监视和测量资源的校准状态。</p> <p>7.7 监视和测量资源停用</p> <p>7.7.1 一年以上不使用或因工艺更改而闲置的监视和测量资源需停用时，由使用单位填写“监视、测量资源停用报告”（ZBC-08-08），经检验科批准后，在“监视、测量资源登记卡”（ZBC-08-03）“备注”栏中注明停用和时间，并在监视和测量资源的明显部位上粘贴“停用”标签。</p> <p>7.7.2 重新启用封存的监视和测量资源时，设备使用部门应向检验科提出启用申请，填写“监视、测量资源启用报告”（ZBC-08-09），对设备进行检定或校准，与“检定证明”一并报检验科批准后，方可启用。同时，检验科在相应设备的“监视、测量资源登记卡”（ZBC-08-03）中作出记录。</p>			

程序文件		监视和测量资源控制程序	
文件编号: Q/HEU ZCZJ-08	文件版本: 5.00	生效日期: 20180901	共 7 页第 7 页
<p>7.8 监视和测量资源的禁用和报废</p> <p>7.8.1 在使用中,对经国家授权部门检定或校准以及自检不合格的监视和测量资源,经维修后再次检定或校准仍然不合格的,为禁用的监视和测量资源。因使用年限过长、元器件老化、技术性能落后或因事故损坏,无法修复或无价值修复,可由各单位提出“监视、测量资源报废申请表”(ZBC-08-10),经检验科审核批准后报废,并在“监视和测量资源台帐”上登记并保存检定或校准记录,并通知国资处在学校用于科研生产任务的总台帐上注销。</p> <p>7.8.2 监视和测量资源在报废前,使用部门应妥善保管。批准报废后,隔离放置,并在监视和测量资源台帐、卡上注销。</p> <p>8 应用表格</p> <p>8.1 监视、测量资源购置验收表 (ZBC-08-01);</p> <p>8.2 监视、测量资源台帐 (ZBC-08-02);</p> <p>8.3 监视、测量资源登记卡 (ZBC-08-03);</p> <p>8.4 年度监视和测量资源周期检定计划表 (ZBC-08-04);</p> <p>8.5 监视、测量资源送检通知/回执单 (ZBC-08-05);</p> <p>8.6 监视、测量软件申请表 (ZBC-08-06);</p> <p>8.7 监视、测量软件台帐 (ZBC-08-07);</p> <p>8.8 监视、测量资源停用报告 (ZBC-08-08);</p> <p>8.9 监视、测量资源启用报告 (ZBC-08-09);</p> <p>8.10 监视、测量资源报废申请表 (ZBC-08-10)。</p> <hr/> <p>附加说明</p> <p> 拟制: 孙吉兴</p> <p> 审核: 陈若雷</p> <p> 批准: 韩端锋</p>			